

**ADJ**  
*American DJ.*  
**H<sub>2</sub>O DMX  
PRO**



## Pokyny pro uživatele

A.D.J. Supply Europe B.V.  
Junostraat 2  
6468 EW Kerkrade  
Nizozemsko  
[www.americandj.eu](http://www.americandj.eu)

## Obsah

ÚVOD .....	3
OBEČNÉ POKYNY .....	3
VLASTNOSTI .....	3
BEZPEČNOSTNÍ OPATŘENÍ .....	4
DMX NASTAVENÍ.....	4
SYSTÉMOVÁ NABÍDKA .....	6
DMX OVLÁDÁNÍ .....	8
KONFIGURACE MASTER-SLAVE .....	8
DMX HODNOTY A FUNKCE.....	9
UC3 OVLÁDÁNÍ .....	9
INSTALACE ČOČKY S ÚHLEM VYZAŘOVÁNÍ 52 STUPŇŮ .....	10
ŘETĚZENÍ POMOCÍ NAPÁJECÍHO KABELU .....	10
VÝMĚNA POJISTKY .....	10
ČIŠTĚNÍ.....	11
ODSTRAŇOVÁNÍ PROBLÉMŮ .....	11
PARAMETRY .....	12
ROHS - VELKÝ PŘÍSPĚVEK K ZACHOVÁNÍ ŽIVOTNÍHO PROSTŘEDÍ .....	13
OEEZ - SMĚRNICE O ODPADNÍCH ELEKTRICKÝCH A ELEKTRONICKÝCH ZAŘÍZENÍCH .....	14
POZNÁMKY .....	15

## ÚVOD

### Úvod:

Děkujeme, že jste si zakoupili H2O DMX PRO od společnosti American DJ®. H2O DMX PRO je vylepšenou verzí velice populárního H2O LED. Nová jednotka má lepší optické prvky a jasnější světelný LED výstup a dokáže tak vytvořit živější barvy. Jednotka má 2 provozní režimy: manuální režim a režim DMX ovládní. Lze jej použít samostatně v režimu Stand-Alone nebo v konfiguraci Master/Slave.

**Rozbalení:** Každý H2O DMX PRO byl důkladně otestován a odeslán v bezvadném funkčním stavu. Pečlivě zkontrolujte, zda během přepravy nedošlo k poškození obalového kartonu. Zdá-li se vám karton poškozený, pečlivě zkontrolujte, nedošlo-li k poškození obsahu balení a ujistěte se, že veškeré vybavení nutné k provozu systému dorazilo neporušené. V případě, že došlo k poškození obsahu nebo chybí některé části, kontaktujte prosím bezplatnou zákaznickou linku a vyžádejte si další pokyny. Nevracejte prosím tento systém zpět prodejci bez předchozího kontaktování zákaznické podpory.

**Zákaznická podpora:** Narazíte-li na jakýkoliv problém, neváhejte kontaktovat svůj oblíbený obchod se značkou American Audio.

Nabízíme také možnost kontaktovat nás přímo: Můžete nás kontaktovat přímo na stránkách [www.americandj.eu](http://www.americandj.eu) nebo skrze email: [support@americandj.eu](mailto:support@americandj.eu)

**Varování!** Nevystavujte tuto jednotku dešti nebo vlhku, snížíte tím a předcházíte tak nebezpečí úrazu elektrickým proudem nebo požáru.

**Pozor!** Uvnitř jednotky nejsou žádné uživatelem opravitelné části. Nepokoušejte se přístroj sami opravovat, připravili byste se tím o výrobní záruku. Ve velice nepravděpodobném případě, že bude vaše jednotka vyžadovat servis, neváhejte kontaktovat společnost American DJ.

*Bude-li to možné, recyklujte PROSÍM obalový kartón.*

## OBEČNÉ POKYNY

Chcete-li dosáhnout co nejlepšího výkonu tohoto produktu, přečtěte si prosím pečlivě tento návod k obsluze a seznamte se se základními pravidly obsluhy této jednotky. Tyto instrukce obsahují důležité bezpečnostní informace týkající se používání a údržby této jednotky. Uchovávejte prosím tento návod v blízkosti jednotky pro případ, že jej budete v budoucnu potřebovat.

## VLASTNOSTI

- Obsahuje vestavěný závěsný třmen
- 5 barev + bílá
- Míchání barev
- Manuální ovládní barvy, rychlosti rotace a stmívače. Viz strana 7.
- Úhel vyzařování: čočka 34 stupňů a čočka 52 stupňů
- Řetězení pomocí napájecího kabelu (viz strana 10)

## BEZPEČNOSTNÍ OPATŘENÍ

- Vyhněte se používání jednotky v dešti nebo vlhkém prostředí, snížíte nebezpečí požáru nebo úrazu elektrickým proudem.
- Nevlévejte do jednotky vodu ani jiné tekutiny.
- Nepokoušejte se jednotku provozovat, má-li poškozený napájecí kabel. Nepokoušejte se z elektrického kabelu odstranit nebo ulomit zemnicí kolík. Tento kolík má za úkol snižovat nebezpečí úrazu elektrickým proudem a nebezpečí požáru v případě vnitřního zkratu.
- Před jakýmkoliv zapojováním jednotku odpojte od hlavního zdroje napětí.
- Za žádných okolností nesnímejte kryt. Uvnitř jednotky nejsou žádné uživatelem opravitelné části.
- Nikdy jednotku nepoužívejte, je-li odstraněn kryt.
- Nikdy tuto jednotku nepřipojujte k dimmer packu
- Ujistěte se, že jednotka je namontována v místě, které umožňuje řádnou ventilaci. Mezi tímto zařízením a zdí ponechte alespoň 15 cm volného prostoru.
- Nepokoušejte se jednotku provozovat, došlo-li k jejímu poškození.
- Tato jednotka je konstruována pouze pro vnitřní použití, její použití ve vnějších prostorách ruší všechny záruky.
- Při delším nepoužívání odpojte jednotku od zdroje napětí.
- Vždy jednotku namontujte bezpečně a tak, aby byla stabilní.
- Napájecí kabely by měly být vždy vedeny tak, aby se po nich nešlapalo a nedocházelo k jejich poškození věcmi o ně opřenými nebo na ně položenými. Zvláštní pozornost by měla být věnována místu, kde ústí z přístroje.
- Čištění - Těleso čistěte pouze dle doporučení výrobcem. Detaily o čištění na straně 11.
- Teplo - Neumísťujte přístroj blízko zdrojů tepla, jako jsou radiátory, ohřívače vzduchu, konvektory, nebo jiných zařízení (včetně zesilovačů), které produkují teplo.
- Zařízení by mělo být opraveno kvalifikovaným personálem v následujících případech:
  - A. Šňůra nebo zdířka zdroje napětí byla poškozena.
  - B. Na těleso spadl předmět, nebo došlo k rozlití tekutiny do zařízení.
  - C. Zařízení bylo vystaveno dešti nebo vodě.
  - D. Zařízení nepracuje normálně nebo vykazuje opakované změny ve výkonu.

## DMX NASTAVENÍ

**Zdroj napětí:** H2O DMX PRO společnosti American DJ® obsahuje automatický napěťový přepínač, který automaticky rozezná napětí ve chvíli připojení ke zdroji energie. Díky tomuto přepínači se nemusíte starat o správné napětí ve stěnové zásuvce, tuto jednotku lze zapojit kdekoli.

**DMX-512:** DMX je zkratka pro digitální multiplex. Je to univerzální protokol používaný jako forma komunikace mezi ovladači a inteligentními zařízeními. DMX ovladač vysílá DMX datové instrukce z ovladače do zařízení. DMX data jsou vysílána jako sériová data, která cestují z přístroje do přístroje skrz XLR koncovky DATA "IN" a DATA "OUT", jež se nacházejí na všech DMX zařízeních (většina ovladačů má pouze koncovku DATA "OUT").

**DMX spojování:** DMX je jazyk, který umožňuje spojovat veškeré výrobky a modely různých výrobců a ovládat je jediným ovladačem. To lze provést pouze se zařízeními a ovladačem, které jsou DMX kompatibilní. K zajištění řádného přenosu DMX dat při používání několika DMX zařízení doporučujeme použít co nejkratší možnou kabelovou trasu. Pořadí, ve kterém jsou zařízení v DMX linii spojena, neovlivňuje DMX adresování. Například; zařízení, které má přidělenou DMX adresu 1, může být umístěno kdekoli v DMX linii, na začátku, na konci, nebo kdekoli uprostřed. Jakmile má zařízení přidělenou DMX adresu 1, DMX ovladač ví, že má posílat DATA přidělená k adrese 1 této jednotce, ať už je umístěna kdekoli v DMX řetězci.

**Požadavky na datový kabel (DMX kabel) (pro DMX provoz):** H2O DMX PRO je tříkanálová DMX jednotka. DMX adresa se nastaví na horním panelu přístroje.



Figure 1

## DMX NASTAVENÍ (pokračování)

Vaše jednotka a DMX ovladač vyžadují pro datový vstup a výstup použití schváleného datového kabelu DMX-512 110 Ω. Doporučujeme použití kabelů Accu Cable DMX. Vyrábíte-li vlastní kabely, použijte standardní stíněný kabel 110-120 Ω (tento kabel lze zakoupit téměř v každém profesionálním obchodě s osvětlovacími a hudebními potřebami). Vaše kabely by měly být zakončeny samcem konektoru XLR na jedné straně a samicí konektoru XLR na straně druhé. Pamatujte také na to, že DMX kabel musí být řetězen a nelze jej dělit.

**Upozornění:** Při výrobě vlastních kabelů se řiďte dle obrázků 2 a 3. U XLR konektoru nepoužívejte zemní kolík. Nepřipojujte stínící vodič kabelu k zemnímu kolíku a nedovolte kontakt stínícího vodiče s vnějším pouzdem XLR. Uzemnění stínění může způsobit zkrat a nestabilní chování.



Obrázek 2



Obrázek 3

Konfigurace pinů XLR
Pin1 = Zem
Pin2 = Data Compliment (-)
Pin3 = Data True (+)

**Zvláštní poznámky: Zakončení řetězce.** Používáte-li delší kabelové trasy, je možné, že na poslední jednotce bude z důvodu předejití nestabilního chování soustavy nutné použít terminátor. Terminátor je rezistor 110-120 Ω 1/4 Watt, který se zapojuje mezi piny 2 a 3 samce XLR konektoru (DATA + a DATA -). Tato jednotka se zasune do samice konektoru XLR na poslední jednotce v řetězci, a tím se řetězec ukončí. Použitím terminátoru (ADJ součástka číslo Z-DMX/T) snížíte možnost nestabilního chování soustavy.

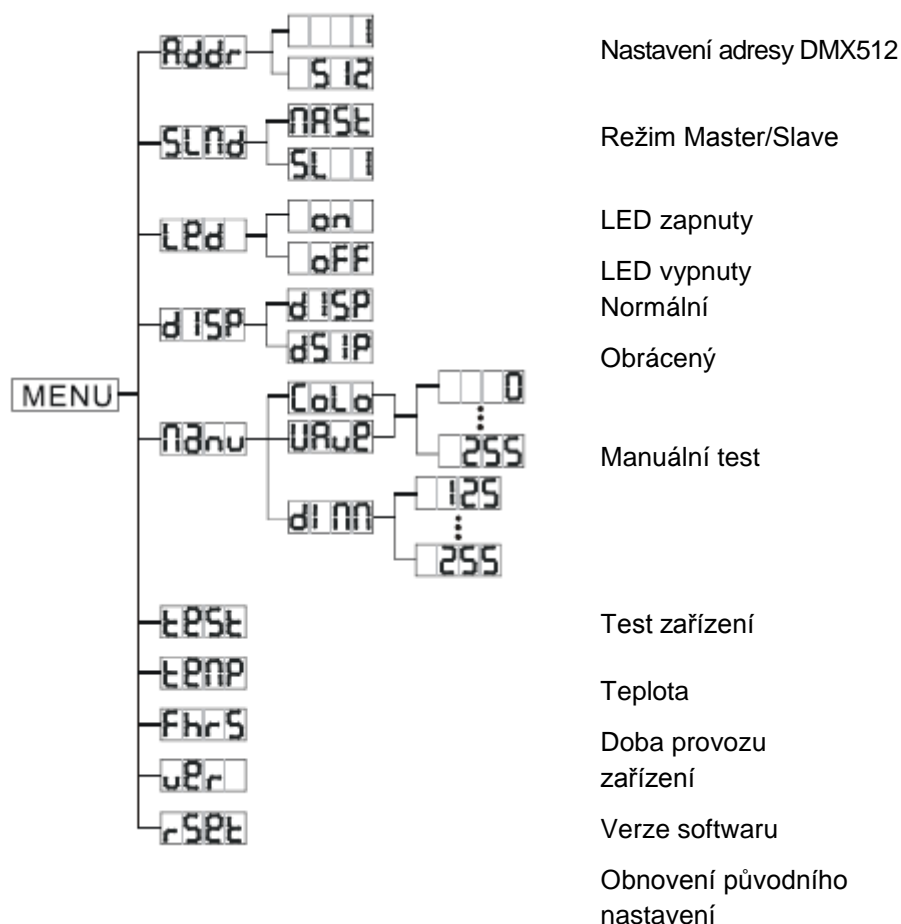


Zakončení snižuje signálové chyby a pomáhá předcházet problémům s přenosem signálu a interferencím.  
Doporučujeme také připojit DMX koncovku (odpor 120 Ω, 1/4 Watt) mezi PIN 2 (DMX -) a PIN 3 (DMX +) posledního zařízení.

Obrázek 4

**5pinové XLR DMX konektory.** Někteří výrobci používají namísto 3pinových kabelů pro DATA přenos 5pinové DMX kabely. 5pinové DMX zařízení může být použito v 3pinové DMX linii. Při zapojení standardního 5pinového datového kabelu do 3pinové linie je třeba použít kabelový adaptér. Tyto adaptéry jsou dostupné ve většině obchodů s elektronikou. Tabulka níže ukazuje správnou konverzi kabelů.

Konverze 3pinový XLR na 5pinový XLR		
Vodič	3pin XLR samice (výstup)	5pin XLR samec (vstup)
Zem/stínění	Pin 1	Pin 1
Data Compliment (signál -)	Pin 2	Pin 2
Data True (signál +)	Pin 3	Pin 3
Nevyužito		Pin 4 – Nepoužívat
Nevyužito		Pin 5 – Nepoužívat



**Systémová nabídka:** H2O DMX PRO má jednoduše ovladatelnou systémovou nabídku. Následující část detailně popisuje funkce jednotlivých příkazů v systémové nabídce. **Důkladně si prosím přečtěte následující oddíl!**

Chcete-li vstoupit do hlavní nabídky, stiskněte tlačítko MENU. Mačkejte tlačítka UP nebo DOWN, dokud nenajdete funkci, kterou si přejete změnit. Jakmile najdete funkci, kterou si přejete změnit, stiskněte tlačítko ENTER. Až je funkce zvolena, použijte tlačítka UP nebo DOWN ke změně nastavení funkce. Jakmile změny provedete, stiskněte tlačítko ENTER, a poté stiskněte a podržte tlačítko MENU po dobu nejméně 3 vteřin, tím změnu potvrdíte a uložíte do systémové paměti. Jestliže nedojde ke stisknutí a podržení tlačítka MENU do 8 vteřin, zařízení automaticky uloží a uzamkne změnu do systémové paměti. Chcete-li opustit nabídku bez uložení změn, stiskněte tlačítko MENU.

### Addr - Nastavení DMX adresy pomocí ovládacího panelu jednotky -

1. Mačkejte tlačítko MENU, dokud se na displeji nezobrazí „Addr“, pak stiskněte ENTER.
2. Na displeji se nyní zobrazí „X“, kde X představuje zobrazenou adresu. Pomocí tlačítek UP a DOWN najděte požadovanou adresu.
3. Potvrďte stisknutím ENTER, a poté připojte DMX ovladač.

### SLND - Umožní nastavit jednotku jako „Master“ nebo „Slave“ v konfiguraci Master/Slave.

1. Mačkejte tlačítko MENU, dokud se na displeji nezobrazí „SLND“, pak stiskněte ENTER. Zobrazí se „MAST“ nebo „SL 1.“
2. Mačkejte tlačítko UP nebo DOWN, dokud se nezobrazí Vámi požadovaná adresa, pak stiskněte ENTER pro potvrzení.

### LEd - Díky této funkci můžete nechat vypnout LED displej po 2 vteřinách.

1. Mačkejte tlačítko MENU, dokud se na displeji nezobrazí „LEd“, pak stiskněte ENTER.

2. Na displeji se nyní zobrazí „ON“ nebo „OFF“. Tlačítka UP nebo DOWN zvolte „ON“, chcete-li, aby LED displej zůstal zapnutý. Chcete-li, aby se LED displej po 2 vteřinách vypnul, zvolte „OFF.“ Stiskem libovolného tlačítka displej opět znovu rozsvítíte.
3. Stiskněte ENTER, poté stiskněte a podržte tlačítko MENU po dobu alespoň 3 vteřin, čímž potvrdíte provedenou změnu.

### **dISP - Tato funkce otočí displej LED displej**

1. Mačkejte tlačítko MENU, dokud se na displeji nezobrazí „dISP“, pak stiskněte ENTER.
2. Na displeji se nyní zobrazí „dISP“ nebo „dSIP“. Pomocí tlačítek UP a DOWN vyberte jedno, nebo druhé.
3. Stiskněte ENTER, poté stiskněte a podržte tlačítko MENU po dobu alespoň 3 vteřin, čímž potvrdíte provedenou změnu.

### **MANU - Slouží k manuálnímu otestování barevného kotouče, vodní vlny a stmívače. V této nabídce lze také manuálně upravit a nastavit barevný kotouč, rychlost rotace a stmívač.**

1. Mačkejte tlačítko MENU, dokud se na displeji nezobrazí „MANU“, pak stiskněte ENTER.
2. Tlačítka UP nebo DOWN přepínáte mezi „COLO“ (barva), „WAVE“ (vodní vlna) nebo „DIMM“ (stmívač). Vyberte funkci, kterou chcete otestovat, a stiskněte ENTER.
3. Pomocí tlačítek UP a DOWN můžete upravit hodnoty, se kterými se má funkce otestovat/zkontrolovat. Po otestování funkce stiskněte tlačítko MENU.

Až nastavíte požadovanou barvu, rychlost rotace a stmívač, stiskněte po nastavení všech podnabídek tlačítko MENU.

**Příklad:** Je zobrazeno „COLO“, stiskněte ENTER. Provádějte úpravy pomocí tlačítek UP a DOWN, dokud nedosáhnete požadované barvy. Jakmile najdete požadovanou barvu, stiskněte ENTER. Přepněte na další funkci, upravte, a stiskněte ENTER.

4. Po provedení požadovaných nastavení stiskněte a podržte tlačítko MENU po dobu alespoň 3 vteřin.

### **TEST - Tato funkce spustí samotestovací program.**

1. Mačkejte tlačítko MENU, dokud se na displeji nezobrazí „TEST“, pak stiskněte ENTER.
2. Těleso nyní spustí testovací program. Stiskem tlačítka MENU nabídku opustíte.

### **FHRS - Tato funkce vám umožní zobrazit dobu provozu jednotky.**

1. Mačkejte tlačítko MENU, dokud se na displeji nezobrazí „FHRS“, pak stiskněte ENTER.
2. Zobrazí se doba provozu tělesa. Stiskem tlačítka MENU nabídku opustíte.

### **VER - Zobrazí verzi softwaru.**

1. Mačkejte tlačítko MENU, dokud se na displeji nezobrazí „VER“. Stiskněte tlačítko ENTER a na displeji se zobrazí verze softwaru.
2. Stiskem tlačítka MENU nabídku opustíte.

### **RSET - Provede reset jednotky.**

1. Mačkejte tlačítko MENU, dokud se na displeji nezobrazí „RSET“. Stiskněte tlačítko ENTER a jednotka se resetuje.

## DMX OVLÁDÁNÍ

**Univerzální DMX ovládání:** Tato funkce umožňuje použití univerzálního Elation® ovladače DMX-512 k ovládání jednotlivých laserů, rotace a maker. DMX ovladač umožňuje vytvoření jedinečných programů šitých na míru Vaším potřebám.

1. H2O DMX PRO je 3kanálová DMX jednotka. Detailní popis DMX hodnot a vlastností najdete na straně 9.
2. Chcete-li těleso ovládat v DMX režimu řiďte se dle pokynů k sestavení na stranách 4-5 a pokynů k nastavení přiložených u vašeho DMX ovladače. Chcete-li nastavit DMX adresu, řiďte se pokyny na straně 6.
3. K ovládání různých vlastností DMX zařízení použijte fadery ovladače.
4. U delších kabelových tras (30 metrů/100 stop a více) použijte na posledním zařízení terminátor.
5. Pomoc a více informací o provozu v DMX režimu naleznete v manuálu přiloženém k vašemu DMX ovladači.

**Zaostřování objektivu (čočky):** Čočku lze zaostřit dle vašich požadavků otočením v nebo proti směru hodinových ručiček.

## KONFIGURACE MASTER-SLAVE

**Master-Slave konfigurace** - Tato funkce Vám umožní propojit až 16 jednotek a provozovat je bez ovladače. Jednotky budou aktivovány zvukem. Při provozu v tomto režimu (Master-Slave) se jedna jednotka chová jako řídicí a ostatní jednotky reagují na programy řídicí jednotky. Kterákoliv jednotka může plnit jak funkci „Master“, tak funkci „Slave.“

1. Propojte jednotky pomocí XLR konektorů na jejich zadních stranách. K propojení použijte schválené datové DMX kabely. Nezapomeňte, že samec XLR konektor je vstup a samice XLR konektor je výstup. První jednotka v řetězci (Master) využije pouze XLR konektor - samici. Poslední jednotka v řetězci využije pouze XLR konektor - samce. U delších kabelových tras doporučujeme použít na posledním zařízení terminátor.
2. Na jednotkách, které působí jako Master, nastavte mačkáním tlačítka MENU položku „SLND“ a stiskněte ENTER. Mačkejte tlačítka UP nebo DOWN, dokud se na displeji nezobrazí „MAST“, pak stiskněte ENTER.
3. Na jednotkách, které působí jako Slave, nastavte mačkáním tlačítka MENU položku „SLND“ a stiskněte ENTER. Mačkejte tlačítka UP nebo DOWN, dokud se na displeji nezobrazí „SL 1“, pak stiskněte ENTER.
4. Jednotky v režimu Slave se nyní budou řídit jednotkou s konfigurací Master.



## DMX HODNOTY A FUNKCE

Kanál	Hodnota	Funkce
1	1 - 255	HLAVNÍ STMÍVAČ (MASTER DIMMER) 0% - 100%
2	0 - 9 10 - 120 121 - 134 135 - 245 246 - 255	<u>ROTACE</u> BEZ ROTACE ROTACE VE SMĚRU HOD. RUČ. POMALU - RYCHLE BEZ ROTACE PROTI SMĚRU HOD. RUČ. POMALU - RYCHLE BEZ ROTACE
3	0 - 10 11 - 21 22 - 32 33 - 43 44 - 54 55 - 65 66 - 76 77 - 87 88 - 98 99 - 109 110 - 120 121 - 127 128 - 186  187 - 196 197 - 255	BARVA BÍLÁ BÍLÁ a ORANŽOVÁ ORANŽOVÁ ORANŽOVÁ a ZELENÁ ZELENÁ ZELENÁ a MODRÁ BLUE MODRÁ a ŽLUTÁ ŽLUTÁ ŽLUTÁ a FIALOVÁ FIALOVÁ FIALOVÁ a BÍLÁ ROTACE VE SMĚRU HOD. RUČÍČEK RYCHLE - POMALU STOP ROTACE PROTI SMĚRU HOD. RUČÍČEK POMALU - RYCHLE

## UC3 OVLÁDÁNÍ

Režim Stand By	Blackout jednotky		
Funkce	Rychlost vodní vlny Rychle Střed Pomalů	Podržení 3 vteřiny změna rotace Stiskem změna barvy	Rychlost barvy Rychle Střed Pomalů
Režim	LED vypnuty	LED zapnuty	Blikání LED

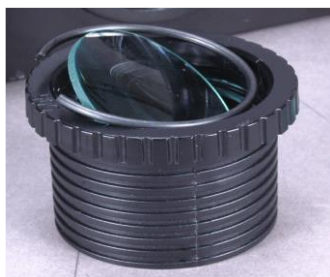
## INSTALACE ČOČKY S ÚHLEM VYZAŘOVÁNÍ 52 STUPŇŮ



Instalace čočky s úhlem vyzařování 52 stupňů je velmi jednoduchý proces. Při instalaci postupujte velmi opatrně.



Odšroubujte a vyjměte uložení objektivu. Palcem opatrně zatlačte čočku ven, dokud „nevyskočí“.



Jakmile čočka „vyskočí“, měli byste vidět to, co na obrázku vlevo. Vyjměte čočku a pojistný kroužek.



Tubus objektivu otočte a vložte 52stupňovou čočku. Opatrně vložte pojistný kroužek. Celou operaci proveďte s nejvyšší opatrností. Ujistěte se, že je pojistný kroužek vsazen správně. Nyní můžete tubus objektivu zašroubovat zpět do tělesa H2O DMX PRO.

## ŘETĚZENÍ POMOCÍ NAPÁJECÍHO KABELU

**Díky této funkci lze propojovat zařízení mezi sebou pomocí vstupních a výstupních IEC zásuvek. Takto lze propojit maximálně 5 zařízení. Chcete-li propojit více než 5 zařízení, budete muset použít další síťovou zásuvku. Musí se jednat o stejná zařízení. Nemíchejte zařízení.**

## VÝMĚNA POJISTKY

**Výměna pojistky:** Najděte a odstraňte napájecí kabel jednotky. Jakmile je kabel odstraněn, najděte držák pojistky, který se nachází uvnitř zdířky napájení. Zasuňte do zdířky plochý šroubovák a zlehka vyšprtněte držák pojistky. Odstraňte špatnou pojistku a nahraďte ji novou. Držák pojistky má vestavěnou objímku pro náhradní pojistku. Dávejte pozor, abyste si nespletli náhradní pojistku s pojistkou aktivní.

**Varování:** Jestliže po výměně pojistky nadále dochází k jejich pálení, **PŘESTAŇTE jednotku používat. Kontaktujte zákaznickou podporu a požadujte další pokyny. Budete-li v používání pokračovat, můžete způsobit vážné škody.**

## ČIŠTĚNÍ

**Čištění zařízení:** Kvůli zbytkům mlhy, kouře a prachu musí být pravidelně čištěny vnitřní i vnější čočky, optimalizuje se tak světelný výstup.

1. K utření vnější strany krytu použijte běžný čistič na sklo a měkký hadřík.
2. Vnější optiku vyčistěte čisticím prostředkem na sklo a měkkým hadříkem každých 20 dní.
3. Než jednotku znovu zapojíte, vždy se ujistěte, že jsou všechny části naprosto suché.

Frekvence čištění závisí na prostředí, ve kterém je zařízení provozováno (např. kouř, prachy, mlha, rosa). Při častém používání doporučujeme čistit zařízení každý měsíc. Pravidelné čištění zajistí dlouhou životnost a výrazný výkon paprsku.

## ODSTRAŇOVÁNÍ PROBLÉMŮ

**Odstraňování problémů:** Na níže uvedeném seznamu naleznete několik problémů, na které lze narazit, a jejich řešení.

Jednotka nevydává žádné světlo;

1. Ujistěte se, že pojistka není přepálená. Pojistku najdete na zadním panelu jednotky uvnitř zásuvky. Viz. kapitola Výměna pojistky.

<b>Model:</b>	<b>H2O DMX PRO</b>
<b>NAPĚTÍ:</b>	100 V-240 V, 50/60 Hz
<b>LED:</b>	1 x 50 W LED dioda
<b>PŘÍKON:</b>	54 W
<b>ROZMĚRY:</b>	292 x 236 x 121 mm
<b>HMOTNOST:</b>	4 kg
<b>ŘETĚZENÍ POMOCÍ NAPÁJECÍHO KABELU:</b>	Maximálně 5 těles
<b>POJISTKA:</b>	7 A
<b>PRACOVNÍ POZICE:</b>	Libovolná bezpečná pozice
<b>ÚHEL VYZAŘOVÁNÍ:</b>	34 stupňů nebo 52 stupňů
<b>BARVY:</b>	6

**Automatické rozeznání napětí:** Toto zařízení obsahuje automatický napěťový přepínač, který automaticky rozezná napětí ve chvíli připojení ke zdroji energie.

**Poznámka:** Parametry a designová vylepšení této jednotky a tohoto návodu se mohou měnit bez předchozího písemného upozornění.

Vážený zákazníku,

### **ROHS - Velký příspěvek k zachování životního prostředí**

Evropská unie přijala směrnici o omezení / zákazu používání nebezpečných látek. Tato směrnice, známá pod zkratkou ROHS, je v elektronickém průmyslu často diskutovaným tématem.

Kromě jiného omezuje použití šesti materiálů: Olovo (Pb), rtuť (Hg), šestimocný chrom (CR VI), kadmium (Cd), polybromované bifenyly jako samozhášecí přísady (PBB), polybromované difenylethery, taktéž jako samozhášecí přísady (PBDE). Směrnice se vztahuje téměř na všechnu elektroniku a elektrická zařízení, jejichž provozní režim souvisí s elektrickým nebo elektromagnetickým polem - ve zkratce: veškerá elektronika, která nás obklopuje v domácnosti nebo v práci.

Jakožto výrobci produktů značek AMERICAN AUDIO, AMERICAN DJ, ELATION Professional a ACCLAM Lighting jsme povinni plnit požadavky RoHS směrnice. Proto jsme již dva roky před vstupem směrnice v platnost začali hledat alternativní materiály a výrobní postupy šetrné k životnímu prostředí.

Všechny naše produkty tak odpovídaly standardům Evropské unie ještě předtím, než směrnice RoHS začala platit. Díky pravidelným kontrolám a materiálovým testům můžeme zajistit, že námi používané komponenty vždy odpovídají RoHS a že výrobní proces, do míry, do které technologie dovolí, je šetrný k životnímu prostředí.

Směrnice ROHS je důležitým krokem v oblasti ochrany našeho životního prostředí. Jako výrobci se proto cítíme povinni přispět naší částí.

## OEEZ - SMĚRNICE O ODPADNÍCH ELEKTRICKÝCH A ELEKTRONICKÝCH ZAŘÍZENÍCH

Každým rokem končí na smetištích po celém světě tuny elektronického odpadu, který škodí životnímu prostředí. V zájmu co nejlepší likvidace nebo obnovy elektronických součástek vydala Evropská unie směrnici OEEZ.

Systém OEEZ (Směrnice o odpadních elektrických a elektronických zařízeních) lze srovnat se systémem "Green Spot", který se používá již několik let. Výrobci musí přispět svým dílem k využití odpadu ve chvíli, kdy vypustí nový produkt. Peněžní zdroje získané touto cestou pak budou použity k vyvinutí společného systému hospodaření s odpadem. Tím lze zajistit profesionální a k životnímu prostředí šetrný program sběru a recyklace.

Jako výrobce se účastníme německého systému EAR a přispíváme svým dílem.

(Registrace v Německu: DE41027552)

Znamená to, že produkty značky AMERICAN DJ a AMERICAN AUDIO můžete zdarma zanechat na sběrných bodech a tyto produkty budou použity v rámci recyklačního programu. O produkty značky ELATION Professional, které využívají pouze profesionálové, se postaráme přímo my. Posílejte prosím produkty Elation na konci životnosti přímo nám, abychom s nimi mohli profesionálně naložit.

Stejně jako ROHS, je i směrnice OEEZ důležitým příspěvkem k ochraně životního prostředí a jsme rádi, že můžeme pomoci ulehčit životnímu prostředí díky systému nakládání s odpady.

Rádi zodpovíme Vaše dotazy a uvítáme Vaše návrhy na adrese: [info@americandj.eu](mailto:info@americandj.eu)



A.D.J. Supply Europe B.V.  
Junostraat 2  
6468 EW Kerkrade  
Nizozemsko  
[www.americandj.eu](http://www.americandj.eu)