

American Dj[®] REVO₄



UŽIVATELSKÁ PŘÍRUČKA

VAROVÁNÍ! Nevystavujte čočku přímému působení slunečního svitu. Sluneční svit může způsobit přehřátí vnitřních součástí a způsobit poškození zařízení.

Vybalení: Děkujeme za zakoupení světelného efektu REVO 4. Před tím, než začnete výrobek používat, přečtěte si následující instrukce. Neodborné zacházení s výrobkem může způsobit jeho poškození, nebo úraz. Při vybalování zkontrolujte, zda balení obsahuje veškeré položky a zda během přepravy nedošlo k poškození obalu. Pokud je obal poškozený, pečlivě prohlédněte jeho obsah. Pokud máte podezření na poškození obsahu, kontaktujte svého prodejce značky ADJ.

Popis: Revo 4 je čtyř nebo 256ti kanálové inteligentní LED světelné zařízení. K ovládaní lze použít jeden ze tří různých režimů: Sound Active, Show nebo DMX 512. K dispozici je 12 přednastavených Show programů. Zařízení může být provozováno samostatně, nebo v konfiguraci Master/Slave. Nejlepšího efektu dosáhnete, pokud efekt použijete v kombinaci s mlhou nebo speciálními kouřovými efekty.

Zákaznický servis: V případě potíží s výrobkem kontaktujte svého prodejce značky American Dj nebo výhradního dovozce této značky, společnost

Showmarket s.r.o.,
Na Javorce 179, Davle,
252 06 – Praha západ.

Tel: 800 331 130,

E-mail: info@showmarket.cz

Před prvním použitím výrobku prostudujte pečlivě tuto příručku. Dozvíte se v ní, jak s výrobkem pracovat a její součásti jsou také bezpečnostní pokyny, podle kterých je třeba se řídit. Uchovejte tuto příručku pro budoucí použití.

- Protokol DMX 512 (4 nebo 256 DMX kanálů)
- RGB + bílá
- 3 provozní režimy - Show; Sound Active; DMX
- Konfigurace Stand Alone nebo Master/Slave
- Vestavěný mikrofon
- Digitální displej
- UC3 ovladač (není v balení)
- 12 Show režimů

Varování! V zařízení se nenacházejí žádné součástky opravitelné uživatelem. Veškeré opravy musí být provedeny autorizovaným servisem. Jakákoliv neprofesionální oprava vede k ukončení záruky.

Dříve, než zařízení nainstalujete a začnete používat, prostudujte si následující bezpečnostní pokyny. Nedodržení těchto pokynů může vést k poškození zařízení, požáru, nebo zranění osob!

- Nevystavujte zařízení působení vlhkosti.
- Zabraňte vniknutí a kontaktu s vodou, nebo jinými kapalinami.
- Nepoužívejte poškozený napájecí kabel. Nikdy neodstraňujte zemnicí vodič z napájecího kabelu.
- Během manipulace a zapojování mějte odpojený napájecí kabel.
- Nerozebírejte zařízení. Jakékoliv opravy svěřte odbornému servisu.
- Nikdy neprovozujte zařízení s odejmutým krytem.
- Zajistěte kvalitní odvětrávání. Zařízení by mělo být umístěno minimálně 15 cm od stěny.
- Nepoužívejte zařízení, pokud došlo k poškození.
- Zařízení je navrženo pouze pro interiérové aplikace.
- Při delším odstavení z provozu odpojte napájecí kabel.
- Montáž proveďte na stabilní a pevnou plochu.
- Napájecí kabel by neměl být veden v místech, kde se pohybuje větší množství lidí a neměli by na něj být instalovány jakékoliv předměty.
- Čištění provádějte způsobem doporučeným výrobcem.

- Zařízení by nemělo být vystaveno žáru.
- Zařízení by mělo být svěřeno servisu v případě, že:
 - A. Došlo k poškození napájecího kabelu.
 - B. Došlo k vniknutí kapaliny, nebo cizích předmětů do zařízení.
 - C. Zařízení bylo vystaveno vodě, nebo dešti.
 - D. Zařízení pracuje nestandardním způsobem.

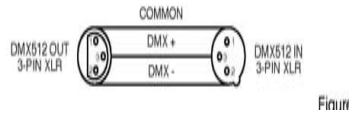
Napájení: American DJ® Revo 4 používá elektronický napájecí zdroj, který automaticky rozpozná napětí v zásuvce. K připojení používejte pouze originální napájecí kabel, který je součástí balení.

DMX-512: DMX je zkratka pro Digital Multiplex. Tento univerzální protokol umožňuje řídit pomocí jednoho DMX ovladače inteligentní světelné efekty různých značek a typů propojených do jednoho DMX řetězce. DMX data cestují mezi zařízeními pomocí DMX IN a DMX OUT konektorů. Většina ovladačů má pouze DMX OUT konektor.

DMX propojení: Pro vytvoření DMX řetězce je nutné jednotlivá zařízení propojit pomocí 110 Ohmového DMX kabelu s 3-PIN XLR konektory (samec/samice) doporučujeme používat originální kabely Accu Cable. Pořadí zařízení v řetězci nemá vliv na nastavení DMX adres. Tj. pokud máte zařízení s adresou jedna, může být umístěno na začátku, uprostřed nebo na konci celého řetězce. Díky digitálnímu přenosu je garantováno, že řídicí informace pro zařízení s adresou 1 se dostanou skutečně pouze k tomuto zařízení.

Datový kabel (DMX kabel)

V případě, že budete používat kabely vlastní výroby. Použijte 110 – 120 Ohmový DMX kabel, který zakoupíte ve specializovaných prodejnách a kvalitní 3-PIN XLR konektory (samec/samice) Nikdy nezapojujte zemnicí patku a nepoužívejte stínění. Stínící vodič by se neměl dotýkat zemnicí patky, nebo vnějšího obalu konektoru. Uzemnění by mohlo způsobit zkrat, nebo nevyzpytatelné chování



Pin 1 = Ground
Pin 2 = Data Compliment (negative)
Pin 3 = Data True (positive)

Ukončení řetězce: V případě, že povedete DMX kabely na delší vzdálenost, doporučujeme umístit na poslední zařízení ukončovací terminál (kat. č. Z-DMXT) nebo vložit 110 – 120 Ohmový 1/4 W rezistor mezi čepy 2 a 3 u XLR samce konektoru.

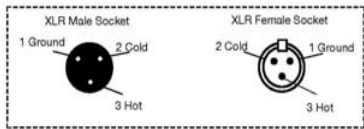


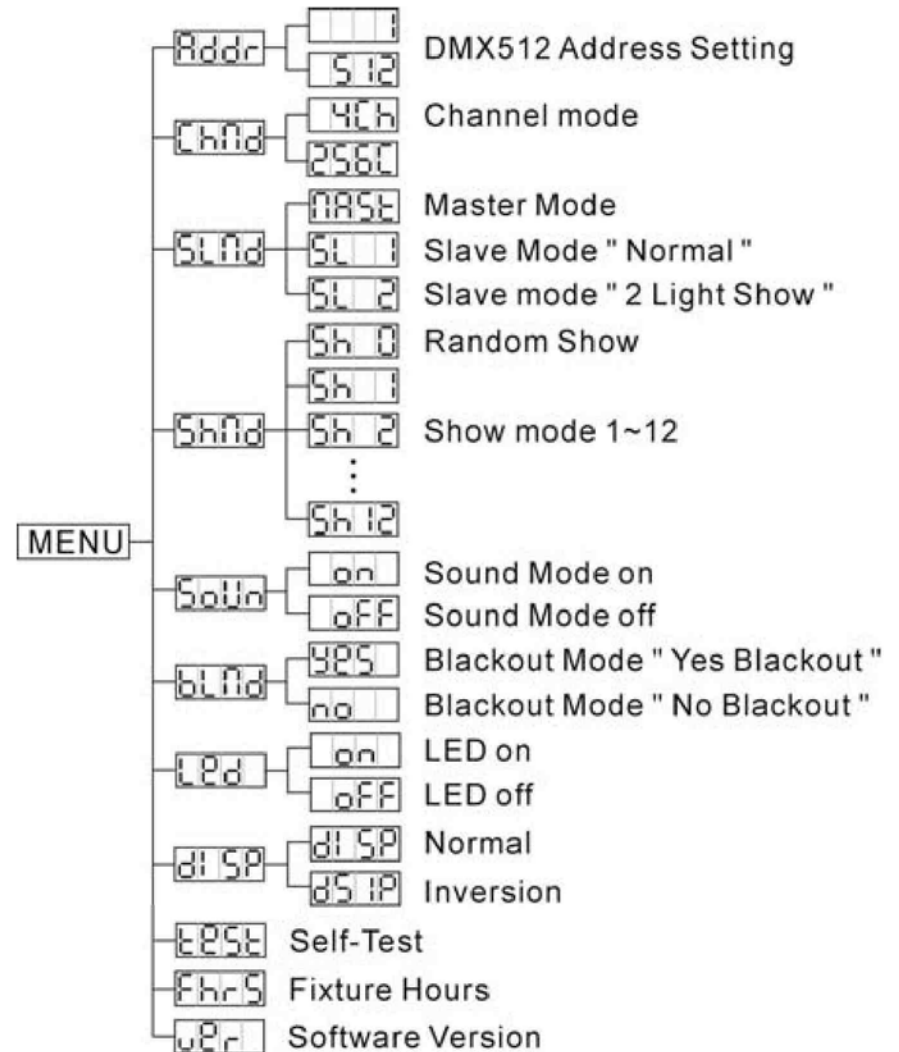
Figure 3



Termination reduces signal errors and avoids signal transmission problems and interference. It is always advisable to connect a DMX terminal, (Resistance 120 Ohm 1/4 W) between PIN 2 (DMX-) and PIN 3 (DMX +) of the last fixture.

5-Pin XLR DMX konektory: Někteří výrobci používají 5ti pinové datové kabely. K připojení takovýchto kabelů na 3-PINová zařízení použijte speciální redukce, které se dají zakoupit ve specializovaných prodejnách.

3-Pin XLR to 5-Pin XLR Conversion		
Conductor	3-Pin XLR Female (Out)	5-Pin XLR Male (In)
Ground/Shield	Pin 1	Pin 1
Data Compliment (- signal)	Pin 2	Pin 2
Data True (+ signal)	Pin 3	Pin 3
Not Used		Pin 4 - Do Not Use
Not Used		Pin 5 - Do Not Use



ADDR – Nastavení DMX adresy.

1. Mačkejte tlačítko MENU, UP nebo DOWN, dokud se neobjeví nápis “ADDR” a zmáčkněte ENTER.
2. Zobrazí se blikající číslice “1” . Tlačítkem UP nebo DOWN nastavte požadovanou adresu a volbu potvrďte tlačítkem ENTER.

CHND – Tato funkce nastaví 4 nebo 256 kanálový DMX režim.

1. Mačkejte tlačítko MENU, dokud se neobjeví nápis “CHND” , poté zmáčkněte tlačítko ENTER. Objeví se nápis “4CH” nebo “256C” .
2. Tlačítkem UP nebo DOWN vyberte požadovaný a volbu potvrďte tlačítkem ENTER.

SLND – Tato funkce nastaví zařízení jako MASTER v konfiguraci Master/Slave.

1. Mačkejte tlačítko MENU, dokud se neobjeví nápis“SLND” a zmáčkněte ENTER. Objeví se nápis. “MAST”, “SL 1” nebo “SL 2” .
2. Tlačítkem UP nebo DOWN vyberte požadovaný režim a volbu potvrďte tlačítkem ENTER.

SHND: SH 1 - SH 12 – Režim Show 0 - 12 Pro správnou funkci režimu SHOW deaktivujte režim Sound Active.

1. Mačkejte tlačítko MENU, dokud se neobjeví nápis “SHND” a zmáčkněte Ester.
2. Objeví se nápis“SH X”, “X” symbolizuje číslo mezi 1-12. Programy 1-12 jsou přednastavené, “SH 0” je náhodný režim . Tlačítkem ENTER provedete potvrzení volby.

3. Pomocí tlačítek UP a DOWN nastavte vyberte požadovanou rychlost přehrávání SHOW a volbu potvrďte tlačítkem ENTER.

SOUN – v tomto režimu ovládáte zařízení pomocí zvuku

1. Mačkejte tlačítko MENU, dokud se neobjeví nápis “SOUN” a zmáčkněte ENTER.
2. Objeví se nápis “ON” nebo “OFF” . Tlačítkem UP nebo Down vyberte požadovaný režim a zmáčkněte ENTER..

BLND – Režim Blackout nebo Stand by.

1. Mačkejte tlačítko MENU, dokud se neobjeví nápis“BLND“ a zmáčkněte ENTER. Na displeji se zobrazí nápis YES nebo NO.
2. Pokud chcete aktivovat režim Blackout, mačkejte tlačítko UP nebo DOWN, dokud se neobjeví nápis YES. Zmáčknutím tlačítka ENTER potvrdíte volbu. Pokud chcete režim deaktivovat, nastavte nápis NO a zmáčkněte ENTER

3. LED – Tato funkce nastaví automatické vypínání displeje po dvou minutách.

1. Mačkejte tlačítko MENU, dokud se neobjeví nápis “LED” a zmáčkněte ENTER.
2. Na displeji se objeví nápis “ON” nebo “OFF”. Pomocí tlačítka UP nebo DOWN vyberte nápis ON, pokud chcete, aby displej svítil trvale nebo OFF, pokud chcete nastavit automatické vypínání.
3. Volbu potvrďte tlačítkem ENTER.

DISP – Tato funkce otočí displej o 180°.

1. Mačkejte tlačítko MENU, dokud se nezobrazí nápis “DISP” a zmáčkněte ENTER.

2. Tlačítkem UP nebo nastavte “DISP” , pokud chcete aktivovat funkci nebo “PISD” pokud chcete funkci deaktivovat.
3. Tlačítkem ENTER potvrďte volbu.

TEST – Tato funkce spustí automatický test.

1. Mačkejte tlačítko MENU, dokud se neobjeví nápis “TEST” a zmáčkněte ENTER.
2. Zařízení spustí testovací program..

FHRS – Pomocí této funkce zobrazíte dobu provozu zařízení.

1. Mačkejte tlačítko MENU, dokud se neobjeví nápis “FHRS” a zmáčkněte ENTER.
2. Na displeji se objeví údaj o celkové době provozu zařízení. Tlačítkem MENU funkci opustíte.

VER – Tato funkce zobrazí verzi software v zařízení.

1. Mačkejte tlačítko MENU, dokud se neobjeví nápis “VER” a stiskněte ENTER.
2. Na displeji se zobrazí verze nainstalovaného softwaru..

Ovládání pomocí DMX:

K ovládání můžete použít dva DMX režimy: 7 nebo 12 DMX kanálů. Pomocí DMX ovladače můžete vytvořit individuální programy odpovídající vašim požadavkům.

1. Revo 4 lze ovládat pomocí 4 nebo 256 DMX kanálů. Požadovaný režim nastavíte podle popisu v předchozí kapitole.
2. Při propojování postupujte podle instrukcí v této příručce, stejně jako v příručce k DMX ovladači.
3. Podle pokynů v této příručce nastavte DMX adresu.
4. Pomocí faderů na ovladači nastavte požadované parametry .
5. Tímto krokem vytvoříte individuální program podle vašich představ.
6. Při použití delších DMX kabelů umístěte na poslední jednotku v řetězci ukončovací terminál.

Konfigurace Master-Slave:

To konfigurace umožňuje propojit mezi sebou až 16 jednotek a ovládat je pomocí pokynů z jedné, řídicí jednotky (Master). Řídicí jednotka může být pouze jedna, ale nezáleží na jejím umístění v sestavě.

1. Pomocí standardních mikrofonních XLR kabelů propojte zařízení mezi sebou. XLR konektor samec se používá jako vstup, XLR konektor samice se používá jako výstup. Řídicí jednotka bude používat pouze výstup. Poslední jednotky a sestavě bude používat pouze vstup.
2. Na řídicí jednotce (MASTER) vyberte požadovanou show a nastavte režim SOUND ACTIVE.
3. Na podřízených jednotkách nastavte funkci “SLND” .
4. Takto nastavené jednotky pracují podle pokynů z řídicí jednotky MASTER.
5. Některé doplňkové funkce, včetně clony. Můžete ovládat pomocí univerzálního ovladače UC3.

Režim Sound Active: Tento režim umožňuje ovládat jedno nebo několik propojených zařízení pomocí rytmu hudby.

1. Mačkejte tlačítko MENU, dokud se neobjeví nápis “SOUN” a zmáčkněte ENTER.
2. Objeví se nápis “ON” nebo “OFF” . Tlačítkem UP nebo Down vyberte požadovaný režim a zmáčkněte ENTER.
3. Některé doplňkové funkce, včetně clony. Můžete ovládat pomocí univerzálního ovladače UC3.

Režim Show: Tento režim umožňuje ovládat jedno nebo několik propojených zařízení pomocí vybraného programu. Pro správný chod programu je nutné deaktivovat režim.

1. Mačkejte tlačítko MENU, dokud se neobjeví nápis “SHND” a zmáčkněte ENTER.
2. Pomocí tlačítka UP nebo DOWN vyberte požadovaný program a volbu potvrďte tlačítkem ENTER.
3. Některé doplňkové funkce, včetně clony. Můžete ovládat pomocí univerzálního ovladače UC3.

Revo 4 umožňuje propojit pomocí napájecích kabelů až 20 jednotek mezi sebou. Propojit můžete pouze stejná zařízení. Zařízení se nesmí mixovat mezi sebou.

UC3 ovladač

Blackout	Zařízení nesvítí	
Function	1. Sound White Strobe 2. Sound Color Strobe	Select Show (Show 1-12)
Mode	Sound/Strobe (LED OFF)	Show (LED ON)

Révo 4 Hodnoty pro 4 kanálový DMX režim

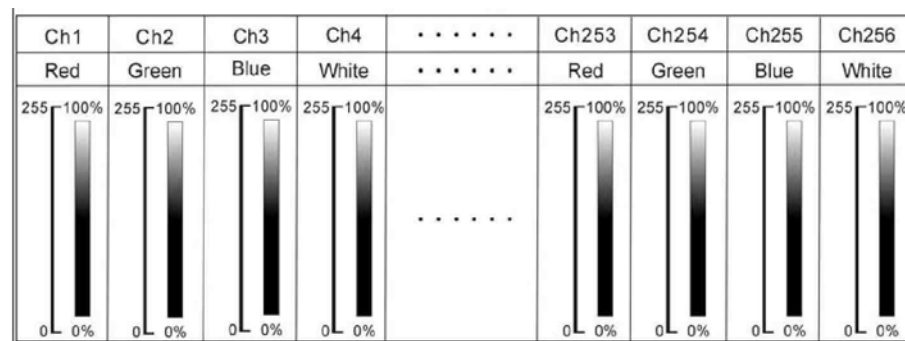
Ch1	Ch2		Ch3		CM
Function	Pattern CH1=10-99	Chase CH1 = 100-239	Color CH1=10-99	Chase Speed CH1=100-239	Strobe
240-255 Sound Active	236-255 Pattern 12 215-235 Pattern 11 194-214 Pattern 10	236-255 Chase 12 215-235 Chase 11 194-214 Chase 10	239-255 R+G+B+W 222-238 G+B+W 205-221 R+B+W 188-204 R+G+W	255 Fast	***
100-239 Chase	173-193 Pattern 9 151-172 Pattern 8 130-150 Pattern 7	173-193 Chase 9 151-172 Chase 8 130-150 Chase 7	171-187 R+G+B 154-170 B+W 137-153 G+W	Slow	10-255 **
10-99 Pattern 0-9 OFF	109-129 Pattern 6 088-108 Pattern 5 066-087 Pattern 4 042-065 Pattern 3 021-041 Pattern 2 000-020 Pattern 1	109-129 Chase 6 088-108 Chase 5 066-067 Chase 4 042-065 Chase 3 021-041 Chase 2 000-020 Chase 1	120-136 G+B 103-119 R+W 086-102 R+B 059-085 R+G 052-068 W 035-051 B 018-034 G 000-017 R		0-9 Stop

Použití 4 kanálového režimu:

Pokud chcete zobrazit šablonu pomocí kanálu 2, musí být hodnoty v rozmezí 10-99. Toto platí i pro kanál 3.

Pokud chcete kanálem 2 spustit chase, hodnoty kanálu jedna musí být v rozmezí 100-239. Toto nastavení platí také pro ovládání rychlosti pomocí kanálu 3.

Révo 4 Hodnoty pro 256 kanálový DMX režim



Výměna pojistky

Nejprve odpojte napájecí kabel. Pouzdro s pojistkou je umístěno vedle napájecího kabelu. Pomocí plochého šroubováku odšroubujte kryt pojistky, vyjměte špatnou pojistku, nahraďte jí novou a uzavřete kryt pojistky.

Údržba a čištění

Vzhledem k náročným provozním podmínkám, je doporučeno pravidelně čistit optický systém, aby byl zajištěn co nejvyšší světelný výkon.

1. Použijte čistič na sklo a jemnou textilií pro odstranění nečistot z povrchu.
2. Pomocí jemné textilie a čističe na sklo odstraňte nečistoty z čoček. Tento úkon provádějte každých 20 dní.
3. Před tím, než zapojíte zařízení do el. energie zkontrolujte, zda jsou všechny části suché

Pozn. V náročnějších podmínkách doporučujeme zkrátit interval čištění.

Poradce při potížích: Následující seznam obsahuje některé z možných potíží, které mohou nastat a zároveň poskytuje rady k jejich odstranění.

Zařízení nesvítí;

1. Ujistěte se, že je pojistka v pořádku. Pokud není, nahraďte jí novou.
2. Ujistěte se, že držák pojistky je správně namontován.

Zařízení nereaguje na zvukový signál;

1. Příliš tichý nebo příliš hlasitý signál mohou způsobit, že zařízení na signál nebude reagovat.